

## **Luontodirektiivin liitteen IV(a) sudenkorentolajien inventointi Hausjärven Ansionjärvellä kesällä 2016 hoito- ja käyttösuunnitelman laatimista varten**

### **Johdanto**

Tämä muistio on kesän 2016 maastotöistä laadittu taustadokumentti Ansionjärven hoito- ja käyttösuunnitelmaa varten, joka valmistuu keväällä 2017. Muistiossa esitetään luontodirektiivin liitteen IV(a) sudenkorentolajien inventoinnin menetelmät ja tulokset sekä alueelta aiemmin tehdyt havainnot kyseisistä lajeista. Inventoinnin tilasi Vanajavesikeskus ja toteutti Faunatica Oy.

### **Menetelmäkuvaus**

Suomessa esiintyy kuusi EU:n luontodirektiivin liitteessä IV(a) mainittua sudenkorentolajia, jotka ovat Suomessa luonnonsuojelulain rauhoitettuja. Niille edellytetään tiukkaa suojelua ja niiden lisääntymis- ja levähdyspaikkojen hävittäminen ja heikentäminen on luonnonsuojelun mukaisesti kiellettyä. Näistä lajeista neljä ovat mahdollisia Ansionjärvellä.

Kesällä 2016 selvitettyt lajit, parhaat selvitysajankohdat ja lyhyet perustelut lajin ottamiselle mukaan tähän selvitykseen ovat:

- Idänkirsikorento (*Sympetma paedisca*); huhti–toukokuu & elo–syyskuu (aikuistalvehtija); lajilla on esiintymä esim. Hyvinkään Ridasjärvellä. Idänkirsikorenon ihanteellisin selvitysajankohta on keväällä huhti–toukokuussa, jolloin lajin havainnointi on huomattavasti helpompaa kuin syksyllä, koska keväällä esiintymisalueilla on paljon helpompaa liikkua, näkyvyys on paljon laajempi kuin syksyllä ja muita hentosudenkorentoja ei juuri ole vielä liikkeellä. Laji on toisaalta runsaimmillaan loppukesällä, kun uusi sukupolvi on aikuistunut.
- Lummelampikorento (*Leucorrhinia caudalis*); kesäkuun puoliväli–heinäkuu; laji on havaittu Ansionjärveltä
- Sirolampikorento (*Leucorrhinia albifrons*); kesä–elokuu; laji on laajalle levinnyt Etelä- ja Keski-Suomessa
- Täplälampikorento (*Leucorrhinia pectoralis*); kesäkuun loppu–heinäkuun puoliväli; lajilla on esiintymä Ansionjärvellä.

Kaikki lajit ovat aikuisvaiheessa pitkäikäisiä. Lampikorentolajien lentoajat ovat siis pitkälti päällekkäisiä, joten kaikkien lajien luotettava havainnointi on mahdollista samalla maastokäynnillä. Yleensä luotettavin havainnointiaika on heinäkuu, mutta kevät ja alkukesä 2016 olivat lämpösunnan kehittymisen osalta hyvin aikaisia, kun taas kesäkuun loppupuolelta lähtien säät olivat pääosin viileitä, tuulisia, pilvisiä ja toistuvasti sateisia. Soveliaan kartoituspäivän löytäminen

oli hyvin haasteellista, eikä selvityskäyntejä päästy tekemään ihanteellisissa olosuhteissa. Säätila oli kuitenkin molemmilla havainnointikäynneillä (melko) hyvä ja sudenkorennot lentelivät aktiivisesti:

20.7.2016 klo 8:50–14:10: Lampikorentohavainnointi

Inventoija: Marko Nieminen

Klo 8:50 n. 15 °C, pilvisyys 0/8, tuuli 1–3 m/s N; 9:40 17 °C; 10:00 2/8 ohutta yläpilveä; 11:20 19 °C; 12:20 20 °C, 6/8 ohutta yläpilveä (aurinkoista); 13:30 21 °C, 3/8 pääosin ohutta yläpilveä (aurinkoista), 3–5 m/s N; 14:10 2/8 osin ohutta yläpilveä (aurinkoista). Tuuli haittasi sudenkorentojen lentoa järven päänaltaalla puolen päivän jälkeen.

12.8.2016 klo 9:45–11:40: Idänkirsikorentohavainnointi

Inventoija: Marko Nieminen

Klo 9:45 13 °C, 1/8, 2–3 m/s SW; klo 10:45 16 °C; klo 11:40 17 °C, 6/8 puolipilvistä, 3–5 m/s SW (sade ja ukkonen lähestyy). Kartoitus lopetettiin voimistuneen tuulen ja pian alkaneen ukkossateen vuoksi.

Koko selvitysalue kierrettiin veneellä rantoja myötäillen, mutta käynnillä 12.8. järven päänaltaan eteläosa jäi havainnoimatta. Sudenkorentoja havainnoitiin kiikareiden avulla veneestä käsin. Yksilöiden havaintopisteet paikannettiin Trimble GeoXH 6000 tai GeoXT 6000 -laitteella tai merkittiin ilmakuvalle myöhempää paikkatiedoiksi digitointia varten, jos havaintopiste oli veneellä liikuttaessa ulottumattomissa.

## Havainnot

### Aiemmat havainnot

Ansionjärven Natura-alueelta on ilmoitettu seuraavat havainnot Hatikka-havaintotietokantaan ([www.hatikka.fi](http://www.hatikka.fi); luettu 23.11.2016). Havaintojen tekijät olivat Jussi Mäkinen ja Ari Lehtinen.

#### Lummelampikorento:

4.7.2008, 6 koirasta & 2 naarasta (2 copula), Aarinkaislahti SW- ja N-reunat.

#### Täplälampikorento:

2.7.2008, 2 koirasta, Haminanjoki (allikko isosorsimokasvuston sisällä), YKJ: 6749186:3392762.

2.7.2008, 1 koiras, Ansionjärven päänaltaan luoteisosa, YKJ: 6748255:3392066.

2.7.2008, 3 koirasta & 2 naarasta (1 copula), Ansionjärven päänaltaan länsiosa, YKJ: 6748033:3391880.

4.7.2008, 199 koirasta & 50 naarasta (45 copula), Aarinkaislahdella.

4.7.2008, 15 koirasta & 6 naarasta (6 copula), Ansionjärven pääaltaan koillisosa (kortteikon sisään jäävä n. 50 m halk. allikko), YKJ: 6748403:3392515.

4.7.2008, 1 koiras, Niittyniemen länsipuoli, YKJ: 6748610:3392383.

4.7.2008, 1 koiras, Haminanjoki, YKJ: 6749069:3392836.

## 20.7.2016

Mahdollinen lummelampikorento, 1 koiras (ks. liite 1). Yksilö nähtiin hetken aikaa lennossa, jolloin sen valkoinen naama ja takaruumiin sininen väri havaittiin, mutta takaruumiin muoto ei ollut varmasti nähtävissä. Koska alueelta on aiemmin tavattu lummelampikorentoa mutta ei sirolampikorentoa ja koska vuonna 2016 lummelampikorennosta on ilmoitettu olennaisesti myöhempiä havaintoja kuin sirolampikorennosta (ks. [www.hatikki.fi](http://www.hatikki.fi)), tulkitaan laji todennäköisemmin lummelampikorennoksi kuin sirolampikorennoksi.

Täplälampikorento: 40 koirasta & 4 naarasta (ks. liite 1).

### Muut havainnot:

Immenkorento (*Calopteryx splendens*) 2 naarasta

Tytönkorentolaji (*Coenagrion* sp.) 1 koiras

Isotytönkorento (*Erythromma najas*) kaikkialla (satoja yksilöitä)

Ukonkorentolaji (*Aeshna* sp.) 2 yksilöä

Vaskikorento (*Cordulia aenea*) >10 koirasta määritetty

Välkekorento (*Somatochlora metallica*) 1 koiras määritetty

Täpläkiiltokorento (*Somatochlora flavomaculata*) n. 10 koirasta määritetty

Ruskohukankorento (*Libellula quadrimaculata*) kaikkialla (kymmeniä yksilöitä)

Syyskorentolaji (*Sympetrum* sp.) 2 juv.

## 12.8.2016

Todennäköinen lummelampikorento, 1 koiras (ks. liite 1). Yksilö lensi ohi n. 10 m päästä, jolloin erottui noin puoliksi sinikehnäinen takaruumis ja valkoiset perälisäkkeet.

Muut havainnot:

- Isotytönkorento (*Erythromma najas*) n. 10 yksilöä
- Ruskoukonkorento (*Aeshna grandis*) 1 yksilö
- Siniukonkorento? (*Aeshna juncea*) 1 yksilö
- Ruskohukankorento (*Libellula quadrimaculata*) n. 30 yksilöä
- Syyskorentolaji (*Sympetrum* sp.) kymmeniä
- Elokorento (*Sympetrum flaveolum*) 1 koiras määritetty
- Punasyyskorento (*Sympetrum vulgatum*) 1 koiras määritetty

**Suosituks**

Täplä- ja lummelampikorentojen vuosina 2008 ja 2016 havaitut esiintymisaluet tulee tulkita niiden lisääntymis- ja levähdyspaikoiksi. Tämä alue on hahmoteltu liitteen 1 ilmakuvalle.

Umpeenkasvu on yksi lajia potentiaalisesti uhkaavista tekijöistä, ja pienimutoisten allikoiden kaivamisen on todettu vahvistavan täplälampikorenon kantoja (Korkeamäki 2013, Rannap ym. 2011), joten allikot ovat suositeltava elinympäristöjen hoitomuoto. Esiintymisalueella ja sen reunoilla kasvavat varsinkin yksittäiset pienetkin puut voivat olla tärkeitä levähdyspaikkoja, joten pääosa niistä tulee säästää hoitotoimien yhteydessä.

**Kirjallisuus**

Korkeamäki, E. 2013: Elinympäristön perustaminen täplälampikorennolle (*Leucorrhinia pectoralis*). – Crenata 6: 22–25.

Rannap, R., Kaart, T., Briggs, L., de Vries, W. & Iversen, L. 2011: Habitat requirements of *Pelobates fuscus* and *Leucorrhinia pectoralis*. – Project report: “Securing *Leucorrhinia pectoralis* and *Pelobates fuscus* in the northern distribution area in Estonia and Denmark”, LIFE08NAT/EE/000257, Tallinn.

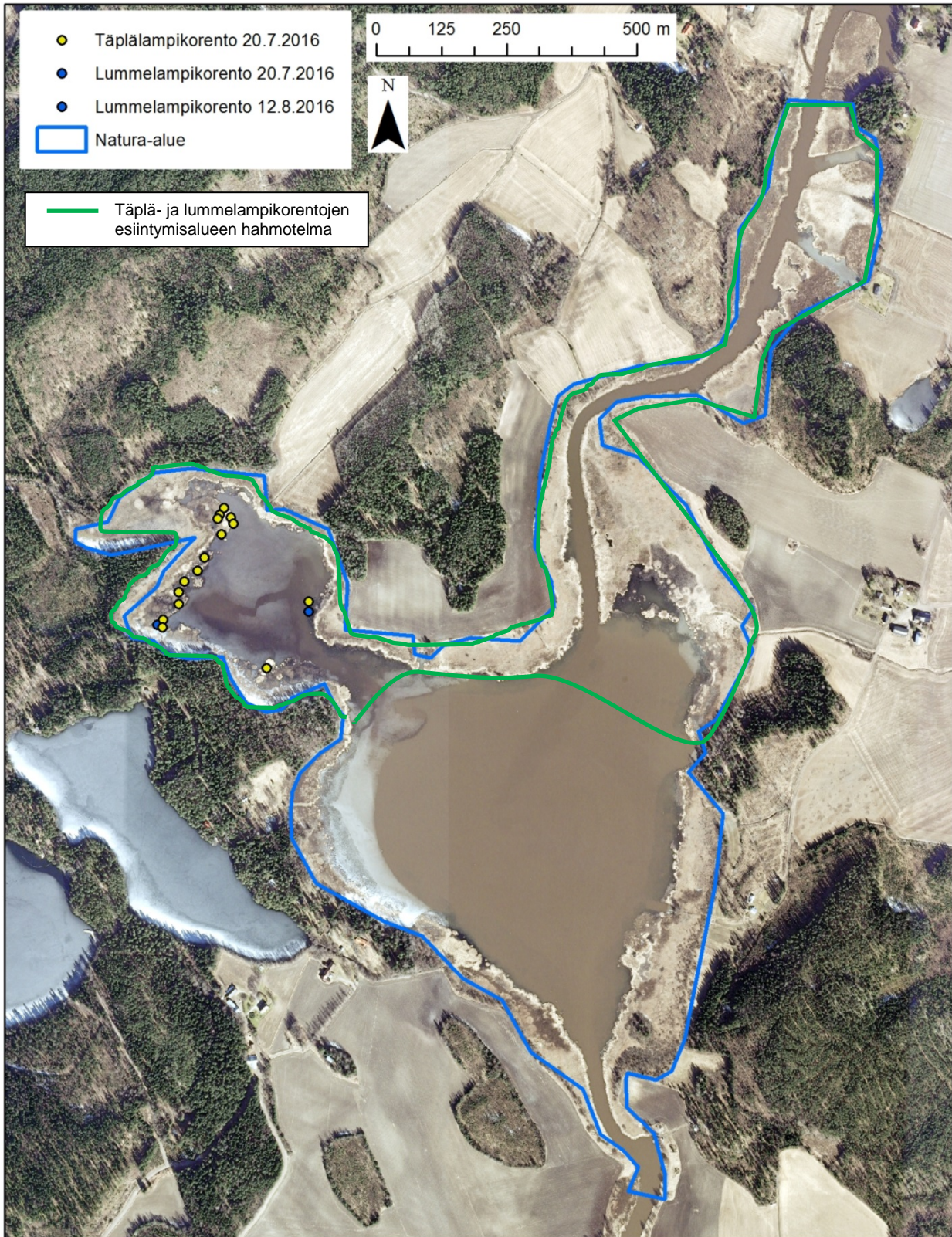
Guelphissa 29.11.2016

Marko Nieminen  
Faunatica Oy









Hanke on saanut rahoitusta Euroopan unionin LIFE-ohjelmasta.

Aineiston sisältö heijastelee sen tekijöiden näkemyksiä, eikä Euroopan komissio tai EASME ole vastuussa aineiston sisältämien tietojen käytöstä.