

Uhanalaiset ja suojeltavat sudenkorento- ja putkilokasvilajit Lempäälän Ahtialanjärvellä 2016

Reima Hyytiäinen

25/09/2016



Sisältö

1	Johdanto	3
2	Menetelmät	3
3	Tulokset.....	4
3.1	Sudenkorennot.....	4
3.2	Putkilokasvit	5

1 Johdanto

Tässä raportissa esitetään Lempäälän Ahtialanjärvellä heinäkuussa 2016 tehtyjen sudenkorento- ja kasvillisuusinventointien tulokset. Työn tarkoituksena oli selvittää, löytyykö Ahtialanjärven Natura 2000 -alueelta luontodirektiivin IV(a) -liitteessä mainittuja erityisesti suojeltavia sudenkorentolajeja sekä tarkistaa, esiintyykö Ahtialanjärven suunnitelluilla toimenpidealueilla huomionarvoisia putkilokasvilajeja. Maastotöistä ja raportoinnista vastasi luontokartoittaja (EAT) Reima Hyytiäinen.

2 Menetelmät

Sudenkorentokartoitus tehtiin kiertämällä Ahtialanjärven rantaviivaa kävellen ja soutuveneellä. Soutuveneellä kierrettiin myös ulpukkavyöhykkeen ulkolaitoja. Korentoja havainnoitiin kiikareiden avulla. Mukana oli myös haavi mahdollisten vaikeasti määritettävien lampikorentonaaraiden varalta. Kartoitusajankohta sijoittui luontodirektiivissä mainittujen lampikorentojen päälentoaikaan, joka tosin lämpimän alkukesän takia saattoi kartoitusvuonna olla hieman normaalia varhaisempi. Ahtialanjärvellä ei ole havaittu sahalehteä, joten viherukonkorentojen inventointia ei pidetty tarpeellisena. Luontodirektiivin IV(a) -liitteessä mainituista korennoista myöskään idänkirsikorenon esiintyminen ei ole Ahtialanjärvellä mahdotonta, mutta varhaiskevällä ja alkusyksystä lentävää lajia ei voitu tämän selvityksen puitteissa havainnoida.

Taulukossa 1 on esitetty kartoitusajat ja -olosuhteet.

Putkilokasveja havainnoitiin korentoselvityksen yhteydessä. Käytännössä suurin osa ajasta käytettiin kuitenkin kasvillisuuden havainnointiin viileän sään vuoksi. Uhanalaisia putkilokasveja etsittiin Häyhän (2007) raportissa ilmoitetuilta paikoilta, mutta sopivan näköisiä kasvupaikkoja inventoitiin laajemminkin järven ympäristöstä, etenkin luhtasoilta.

Taulukko 1. Maastopäivät ja kartoitusolosuhteet.

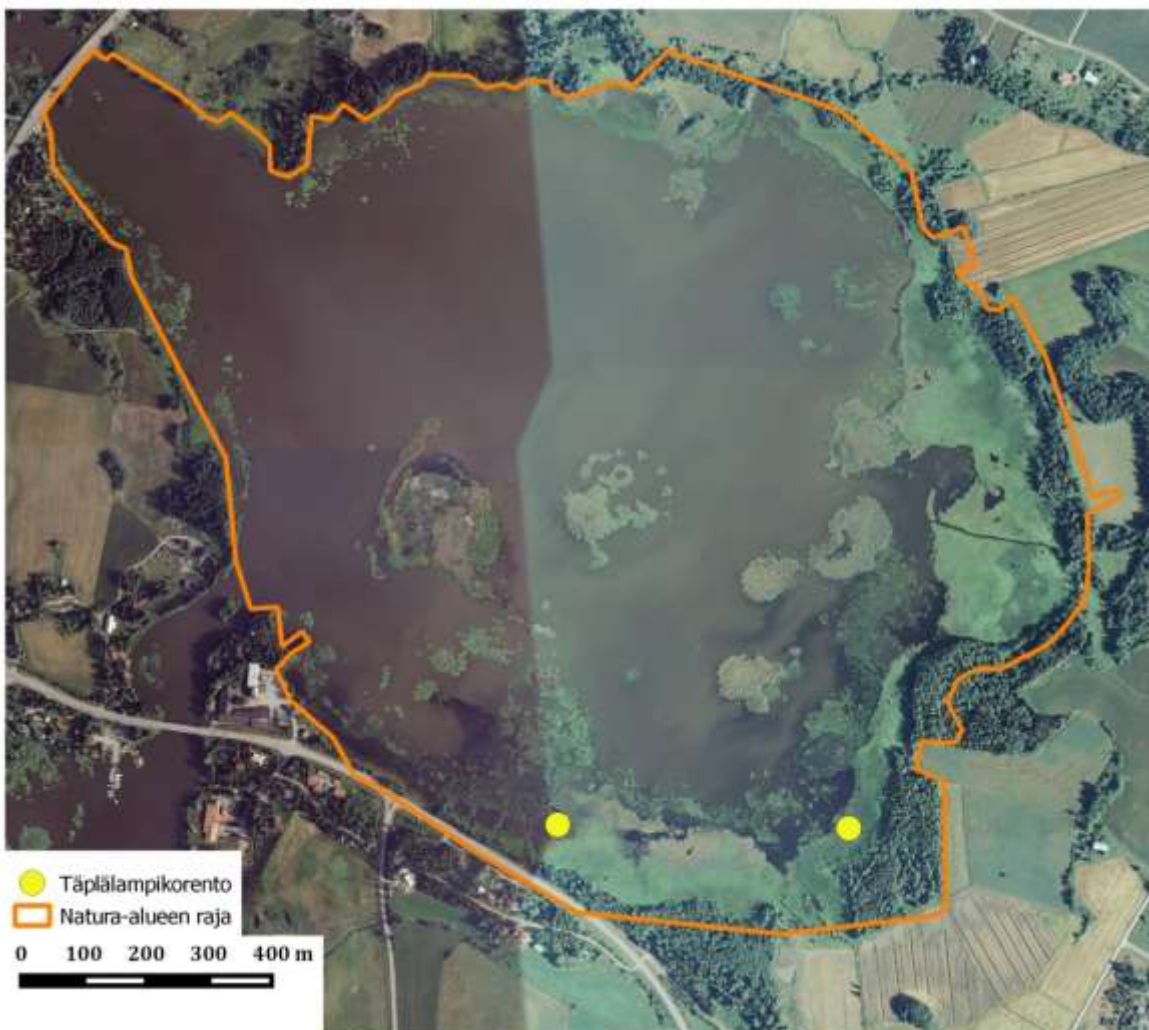
Päivä	Kellonaika	Säätila alussa Lämpö (°C), tuuli (m/s), pilvisuus	Säätila lopussa	Lisätietoja
10.7.2016	9.30-12.45	+17, SW1, 5/8	+20, SW3, 3/8	
12.7.2016	9.45-11.30	+16, SW3, 8/8	+17, SW5, 7/8	
12.7.2016	12.30-16.30	+20, SW3, 7/8	+20, SW3, 5/8	
21.7.2016	9.30-11.00	+17, N4, 8/8	+20, N5, 8/8	
21.7.2016	12.00-18.30	+20, NW5, 8/8	+21, NW3, 5/8	Pieniä sadekuuroja.

3 Tulokset

3.1 Sudenkorennot

Selvityksessä havaittiin luontodirektiivin IV(a) -liitteessä mainituista sudenkorentolajeista kaksi täplälämpikorentoa. Havaintopaikat on esitetty kuvassa 1.

Kohdelajien etsimisen ohella havainnoitiin muita sudenkorentolajeja. Näistä havaittiin yleisiä ja runsaslukuisia lajeja: isolämpikorento, isotyönkorento, okatyönkorento, sirokeijukorento, vaskikorento, ruskoukonkorento, siniukonkorento, elokorento, tummasyyskorento sekä ruskohukankorento.



Kuva 1. Täplälämpikorentohavainnot Ahtialanjärvellä 2016.

3.2 Putkilokasvit

Suunnitelluilta toimenpidealueilta ei löydetty huomionarvoisia putkilokasvilajeja. Alueen tervaleppäluhdat ja vanhat raidat tulee kuitenkin huomioida myös jatkossa, mahdollisia toimenpiteitä suunniteltaessa.

Hanke on saanut rahoitusta Euroopan unionin LIFE-ohjelmasta.

Aineiston sisältö heijastelee sen tekijöiden näkemyksiä, eikä Euroopan komissio tai EASME ole vastuussa aineiston sisältämien tietojen käytöstä.