

VANAJAVESIKESKUS

Uhanalaiset ja suojeltavat sudenkorento- ja putkilokasvilajit Pälkäneen - Valkeakosken Tykölänjärvellä 2016

Reima Hyytiäinen

25/09/2016



Sisältö

1	Johdanto	3
2	Aineistot ja menetelmät	3
3	Tulokset.....	4
3.1	Sudenkorennot.....	4
3.2	Putkilokasvit	5
4	Lähteet.....	6

1 Johdanto

Tässä raportissa esitetään Pälkäneen - Valkeakosken Tyköljänjärvellä heinäkuussa 2016 tehtyjen sudenkorento- ja kasvillisuusinventointien tulokset. Työn tarkoituksena oli tarkistaa Tyköljänjärven Natura 2000 -alueen luontodirektiivin IV(a) -liitteessä mainittujen erityisesti suojeltavien sudenkorentolajien esiintymisen nykytila sekä selvittää, esiintyykö Tyköljänjärven kunnostussuunnitelman (12.2.2016) mukaisten ruoppaus- ja pesimäsaarekekohteiden paikoilla uhanalaisia tai suojeltuja putkilokasveja. Maastotöistä ja raportoinnista vastasi luontokartoittaja (EAT) Reima Hyytiäinen.

2 Aineistot ja menetelmät

Sudenkorentokartoitus tehtiin kiertämällä Tyköljänjärven rantaviivaa soutuveneellä. Korentoja havainnoitiin kiikareiden avulla. Kartoitusajankohta sijoittui luontodirektiivissä mainittujen lampikorentojen päälentoaikaan, joka tosin lämpimän alkukesän takia saattoi kartoitusvuonna olla hieman normaalia varhaisempi. Luontodirektiivin IV(a) -liitteessä mainituista korennoista myöskään idänkirsikorenon esiintyminen ei ole Tyköljänjärvellä mahdotonta, mutta varhaiskevällä ja alkusyksystä lentävää lajia ei voitu tämän selvityksen puitteissa havainnoida. Viherukonkorentoja ei tässä selvityksessä ehditty inventoida lukuun ottamatta käyntiä auringonlaskun aikaan 25.7., jolloin yritettiin havainnoida mahdollista parveilulentoa. Yhtään yksilöä ei kuitenkaan tuolloin havaittu. Lajin lentokausi ei ilmeisesti ollut vielä alkanut.

Putkilokasveja havainnoitiin sudenkorentoselvityksen yhteydessä kohteilta, jotka oli merkitty Tyköljänjärven kunnostussuunnitelmassa (12.2.2016) ruoppaus- tai pesimäsaarekekohteiksi.

Taulukko 1. Maastopäivät ja kartoitusolosuhteet.

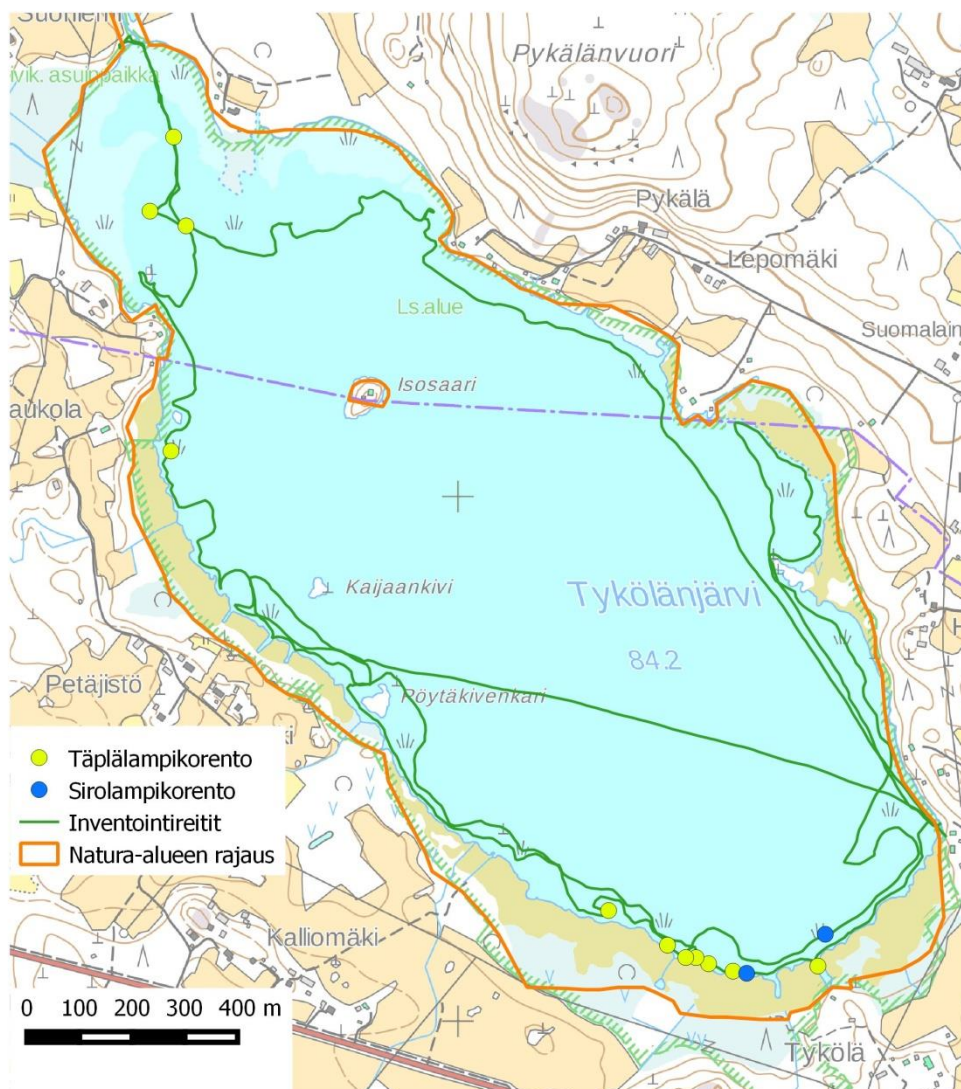
Päivä	Kellonaika	Säätila alussa Lämpö (°C), tuuli (m/s), pilvisuus	Säätila lopussa	Lisätietoja
11.7.2016	9.45-16.15	+18, SW2, 3/8	+17, SW3, 8/8	Lämpötila päivällä +20-22°C.
13.7.2016	9.05-14.00	+17, SW2, 8/8	+17, SW3, 8/8, sade	Neljä sadekuuroa, joiden välissä aurinkoinen ja lämmin sää.
25.7.2016	21.50-22.50	+20, 0, 3/8	+17, 0, 3/8	

3 Tulokset

3.1 Sudenkorennot

Selvityksessä havaittiin luontodirektiivin IV(a)-liitteessä mainituista lajeista 13 täplälampikorentoa ja kaksi sirolampikorentoa. Havainnot on esitetty kuvassa 1. Havaintomäärät olivat huomattavasti vähäisempiä kuin aiemmissa selvityksissä (Pitkänen 2011). Aiemmin havaittuja lummelampikorentoa ja viherukonkorentoa ei tässä selvityksessä tavattu. Poikkeama selittyy todennäköisemmin inventointiajan ja -ajankohdan eroilla ja vuotuisella vaihtelulla kuin todellisilla muutoksilla populaatiossa tai elinympäristöissä.

Kohdelajien etsimisen ohella havainnoitiin muita sudenkorentolajeja. Näistä havaittiin yleisiä ja runsaslukuisia lajeja: pikkulampikorento, isolampikorento, isotyöntkorento, sirotyöntkorento, okatyöntkorento, sirokeijukorento, vaskikorento, ruskoukonkorento sekä ruskohukankorento. Lisäksi havaittiin yksi määrittämättä jäänyt ukonkorentolaji.

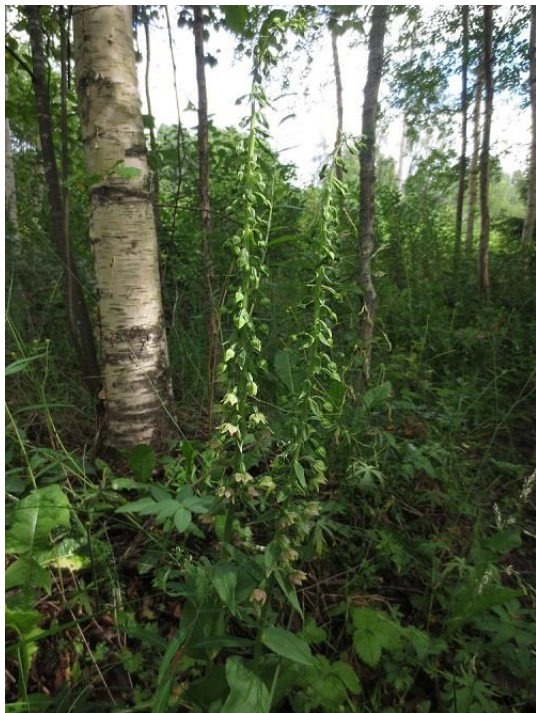


Kuva 1. Luontodirektiivin IV(a)-liitteen lampikorentojen havaintopaikat Tykölanjärvellä 2016.

3.2 Putkilokasvit

Valtakunnallisesti tai alueellisesti uhanalaisiksi luokiteltuja tai erityisesti suojeltavia putkilokasveja ei havaittu. Luonnonsuojeluasetuksen (29.1.2015/52) nojalla rauhoitetuista lajeista löydettiin lehtoneidonvaippa (*Epipactis helleborine*), jota havaittiin 16 yksilöä pohjoispään lintutornille vievän polun varrella, enimmäkseen yksilöt polun alkupäässä lähellä Äimäläntietä (ETRS-TM35FIN -koordinaatit E, N: 349311, 6796031). Lisäksi yksi lehtoneidonvaippayksilö kasvoi lintutornin viereisessä rantakoivikossa ojan länsirannalla (ETRS-TM35FIN -koordinaatit E, N: 349381, 6795870).

Muita kiintoisia kasvihavaintoja olivat alueelta aiemmin tunnetut (Pitkänen 2011) sahalehti (*Stratiotes aloides*) ja sammakonkello (*Campanula aparinoides*). Sahalehti on Tykölänjärvellä yleinen ja varsinkin järven eteläpäässä runsaslukuinen laji, joka kasvaa järvellä tyypillisesti vesiruton, ulpukan ja uistinvidan seassa järviruokokasvustojen edustalla. Sammakonkelloa havaittiin yksi kasvusto järven pohjoispään laskuojan länsipenkereellä (ETRS-TM35FIN -koordinaatit E, N: 349356, 6795922). Koko esiintymän nykytilaa ei tarkastettu; aiempien tietojen mukaan runsaimmat kasvustot ovat ojan itärannalla, missä ei tämän inventoinnin puitteissa käyty.



Kuva 2. Lehtoneidonvaippoja Äimäläntieltä Tykölänjärven pohjoispään lintutornille johtavan polun varrella.

4 Lähteet

Luonnonsuojeluasetus (29.1.2015/52)

Pitkänen, M-L. 2011. Tyköljänjärven Natura 2000-alueen hoito- ja käyttösuunnitelma. Pirkanmaan elinkeino-, liikenne- ja ympäristökeskuksen julkaisuja 8/2011. 48 s.

Tyköljänjärven kunnostussuunnitelma 12.2.2016

Hanke on saanut rahoitusta Euroopan unionin LIFE-ohjelmasta.

Aineiston sisältö heijastelee sen tekijöiden näkemyksiä, eikä Euroopan komissio tai EASME ole vastuussa aineiston sisältämien tietojen käytöstä.