



VANAJAVESIkeskus
elämää vedestä

Vesistön kunnostamisessa tarvittavia lupia ja suostumuksia



Ilmoita aikomuksistasi vesialueen omistajalle kaikissa kunnostustoimenpiteissä

- Vesialueen omistaa yleensä osakaskunta (=yhteisen alueen osakaskiinteistöjen omistajat, aiemmin kalastuskunta tai jakokunta), tai joskus yksityinen taho (yksityinen henkilö, valtio, kunta, seurakunta, osakeyhtiö, säätiö tms.). Tiedot osakaskunnista ja niiden yhteystiedot löytyvät pääosin Etelä-Suomen maanmittaustoimistosta. Aluehallintovirasto on viranomainen, joka ylläpitää osakaskuntarekisteriä.
- Laajemman alueen, esim. tietyn vesistöalueen, osakaskunnat muodostavat kalastusalueen. Kalastusalueet laativat alueilleen hoito- ja käyttösuunnitelmia, joissa voi olla myös vesien hoitoon ja kunnostamiseen liittyviä suunnitelmia. Kalastusalueiden yhteystiedot saa paikallisesta ELY-keskuksesta.
- Vesialueen rajana maata vasten pidetään keskiveden mukaista rantaviivaa. Vesijättöalue on osakaskunnan omaisuutta, jollei sitä ole kiinteistönomistaja lunastanut maanmittaustoimintuksella itselleen. Lunastamattomalla vesijätöllä tehtävät toimenpiteet vaativat osakaskunnan suostumuksen tai vesilain mukaisen luvan.
On hyvän tavan mukaista ilmoittaa rannanomistajalle niissä tapauksissa, joissa toimitaan vesialueella toisen omistaman ranta-alueen edustalla. Suostumukset kannattaa pyytää mahdollisia riitatilanteita ennakoiden kirjallisena.

Rajanaapureille kannattaa ilmoittaa lähes kaikesta toiminnasta.

Vesistöihin ja ranta-alueille on sijoitettu paljon kaapeleita, vesijohtoja ja viemäreitä. Ennen töiden aloittamista työn teettäjän tulee varmistaa paikalliselta vesihuoltolaitokselta, sähköyhtiöstä ja puhelinystiöstä mahdollisten kaapeleiden ja verkostojen sijainti.

Merkittävistä kunnostustöistä tulee pyytää alueellisen ELY-keskuksen lausunto luvan tarpeesta. Alle 500 m³:n koneellisesti tehtävästä ruoppauksesta on tehtävä ruoppausilmoitus ELY-keskukseen. Jos kunnostettava ranta kuuluu Natura2000-verkostoon tai muuhun suojeluohjelmaan, sieltä on havaittu uhanalaisia lajeja tai jos epäillään että ranta-alueella saattaa olla pilaantuneita maita tai sedimenttejä (esim. vanhat saha-alueet tai muut kemikaaleja käyttäneiden teollisuuslaitosten tontit) tulee aina ottaa yhteys ELY-keskukseen hanketta suunniteltaessa.

Aluehallintoviraston (AVI) myöntämää vesilain mukaisen luvan tarve riippuu hankkeen ympäristövaikutuksista. Luvan tarve ei välttämättä riipu hankkeen koosta. Lupaa tarvitaan esimerkiksi silloin, kun hankkeessa muutetaan vedenpinnan korkeutta tai virtaamaa, toimenpiteet estävät kalojen kulkua, heikentävät niiden elinoloja tai lisääntymistä tai muuten vaikeuttavat vesillä liikkumista. Luvan vaativat myös > 500 m³ ruoppaukset. Veden tai sedimentin kemikaalikäsitteilyiden lupatarve ratkaistaan erillisessä ELY-keskuksen lausuntokäsittelyssä. AVIn lupa on maksullinen, lupakustannukset riippuvat hankkeesta. Aluehallintoviraston lupaa haetaan kirjallisella hakemuksella tarvittavine liitteineen, jotka on määritelty Vesiasetuksen (1560/2011) 1 luvussa (<http://www.finlex.fi/fi/>) hakemus jätetään kolmena kappaleena kyseiseen AVIin, jonka alueella hankealue sijaitsee. Hakemuksen voi jättää myös sähköisenä AVIn kirjaamoon (ympäristoluvat.etela@avi.fi). Lupahakemuksien käsittely kestää n. 5-8 kk. AVIn lupaa voivat hakea rannan tai vesialueen omistaja, osakaskunta, kunta tai valtio. Valtio lähtee luvan hakijaksi vain erittäin harvinaisissa tapauksissa. Lisätietoja lupahakemuksesta löytyy (<http://www.avi.fi/fi/virastot/etelasuomenavi/Ymparistojavesitalousluvat/Vesiluvat/Sivut/default.aspx>).

Veden laatuun vaikuttavia toimenpiteitä (esim. ruoppaus) ei pääsääntöisesti pidä tehdä virkistyskäyttöaikana (kesäkuu-syyskuu). Vesilintujen pesimäaikana (toukokuu-heinäkuun puoli-väli) tulee välttää toimintaa, joka häiritsee lintujen pesimistä (esim. niittäminen).

Ruoppausmassojen tai niittotähteen läjittämisalueen kiinteistönomistajan suostumus tarvitaan aina, samoin kulkulupa koneille.

Erilaisten vesienhoito- ja kunnostustoimenpiteiden edellyttämät suunnitelmat, suostumukset ja luvat toimenpidetyypeittäin:

Rannan siistiminen ja rantapuuston kaato

- Ilmoitus: -, paitsi asemakaava ja ranta-asemakaava-alueilla maisematyölupahakemus kunnan rakennusvalvontaan.
- Muuta huomioitavaa: Ranta-alueen raivaamisessa kannattaa ottaa huomioon maisemä- ja ympäristövaikutukset sekä puuston mahdollinen eroosiolta suojaava vaikutus. Erityisesti puroissa puuston suojaava vaikutus voi olla ratkaiseva arvokalojen viihtymiselle. Rakentamattomilla ranta-alueilla sekä purojen ja pienten lampien rannoilla tulee huomioida myös metsälain vaatimukset (ks. ainakin Metsälaki 3 luku, 10§)

Vähäinen lietteen tai kasvijätteen poisto pohjasta

- Suunnitelma: -
- Ilmoitus: -
- Lupa: -
- Muuta huomioitavaa: Läjitä liete/kuollet kasvijätteet niin, etteivät ne ajaudu takaisin vesiin korkeillakaan vedenpinnan tasoilla. Jos lietettä/kasvijätettä poistetaan imuruoppausmallalla, toimitaan kuten koneellisessa ruoppauksessa.

Ruoppaus käsityökaluin (= lapio, kuokka)

- Suunnitelma: -
- Ilmoitus: -
- Lupa: -
- Muuta huomioitavaa: Vältä työn ajoittamista niin, että sen aiheuttama veden samentuminen haittaa naapureiden vesistön virkistyskäyttöä. Suositusajankohdat kuten koneellisessa ruoppauksessa.

Koneellinen ruoppaus; ruoppausmassaa < 500m³

- Suunnitelma: Suunnitelman vaatimukset Vesilaki ja -asetus. Tarvittavia tietoja ovat mm. arvio alueen laajuudesta ja ruoppausvyvyydestä sekä poistettavien massojen tilavuudesta.
- Ilmoitus: Ruoppausilmoituslomakkeella (ks. yllä olevat linkit) alueelliseen ELY-keskukseen vähintään 30 pv ennen työn toteuttamista. Samoin ilmoitus vesialueen omistajalle (osakaskunnalle) 30 vrk ennen työn aloittamista. Lisäksi on hyvä ilmoittaa naapureille.
- Muuta huomioitavaa: Ruoppausta ei saa pääsääntöisesti suorittaa virkistyskäyttöaikana kesäkuussa-syyskuussa. Maanomistajan suostumus koneiden siirtämiselle ja massojen läjittämiselle mikäli siirto ja läjitys eivät tapahdu omalle tontille.

Koneellinen ruoppaus; ruoppausmassaa > 500m³

- Suunnitelma: Edellytetään lupahakemukseen..
- Ilmoitus: Ennen lupahakemuksen jättämistä kannattaa keskustella naapureiden ja osakaskunnan kanssa.
- Lupa: Aluehallintoviraston (AVI) myöntämä vesilain mukainen lupa. Lupahakemukseen liit-



tyviä lisätietoja Aluehallintovirastosta. Massojen läjittämiseen maanomistajan suostumus ja kaava-alueilla mahdollisesti kunnan myöntämä maisematyölupa. Maanomistajan suostumus koneiden siirtämiselle.

- Muuta huomioitavaa: Lupapäätöksessä annetaan tarkemmat ohjeet työn suorittamisen edellytyksistä ja ajankohdasta sekä mahdollisesta vaikutusten arviointivollisuudesta. Ruoppausta ei saa pääsääntöisesti suorittaa virkistyskäyttöaikana kesäkuussa-syyskuussa.

Vesikasvillisuuden niittäminen käsin (=viikate tms.)

- Muuta huomioitavaa: Niittäminen tulee tehdä häiritsemättä vesilintujen pesintää. Niittojätteet tulee korjata maalle.

Vesikasvillisuuden vähäinen (pienialainen) niittäminen koneella

- Suunnitelma: Arvio niitettävästä pinta-alasta, karttapiirros tms. niittokohteen sijainnista sekä niittojätteiden läjitysalueen sijainnista.
- Ilmoitus: Ilmoitus osakaskunnalle työn suorittamista. Ilmoituksen voi tehdä myös kunnan ympäristöviranomaiselle. Naapureiden kanssa kannattaa keskustella. Suojelualueilla tai niiden välittömässä läheisyydessä lausuntopyyntö alueellisesta ELY-keskuksesta lupatarpeesta.
- Lupa: Aluehallintoviraston lupaa ei pääsääntöisesti tarvita.
- Muuta huomioitavaa: Niittäminen tulee tehdä häiritsemättä vesilintujen pesintää, pääsääntöisesti ei ennen heinäkuun puoltaväliä. Niittojätteet tulee korjata maalle. Kunnasta ja/tai ELY-keskuksesta kannattaa varmistaa, onko alueelta tavattu harvinaista lajistoa tai onko sillä muita merkittäviä luontoarvoja jotka saattavat vaikuttaa työhön. Maan omistajan suostumus kasvimassan läjittämiselle sekä koneiden siirtämiselle.

Vesikasvillisuuden laajempi niittäminen koneella

- Suunnitelma: Niittosuunnitelma, jossa karttakuva niitettävistä alueista, kuvaus kohteen kasvillisuuden tyypistä ja/tai lajistosta, pinta-alasta, mahdollisista harvinaisten lajien esiintymisalueista, läjitysalueista ja niiden omistajien tiedot.
- Ilmoitus: Ilmoitus osakaskunnalle työn suorittamista. Lausuntopyyntö lupatarpeesta alueelliselle ELY-keskukselle. Naapureiden kanssa kannattaa keskustella.
- Lupa: Aluehallintoviraston lupaa ei pääsääntöisesti tarvita.
- Muuta huomioitavaa: Niittäminen tulee tehdä häiritsemättä vesilintujen pesintää, pääsääntöisesti ei ennen heinäkuun puoltaväliä. Niittojätteet tulee korjata maalle. Maanomistajan suostumus kasvimassan läjittämiselle sekä koneiden siirtämiselle.

Haitallisten kivien poisto omalta ranta-alueelta

- Ilmoitus: Ilmoitus osakaskunnalle. Mikäli kyseessä on koneellinen kivien poisto, ruoppausilmoitus alueelliseen ELY-keskukseen 30 pv ennen työn aloittamista sekä ilmoitus osakaskunnalle 30 pv ennen työn aloitusta-
- Muuta huomioitavaa: Työ tulisi tehdä virkistyskäyttökauden ulkopuolella, varsinkin jos työstä on odotettavissa veden samentumista.

Rantaviivan vahvistaminen kiveämällä

- Suunnitelma: -
- Ilmoitus: Ei vaadita, mikäli rantaviivaa ei siirretä (=rannan täyttö), kaava-alueilla kannattaa kysyä kunnan rakennusvalvonnasta ohjeita. Mikäli kyseessä on maisemallisesti tärkeästä kohteesta tai toimenpiteellä on merkittävää maisemallista merkitystä, tulee pyytää lausunto alueellisesta ELY-keskuksesta.
- Muuta huomioitavaa: Naapurin kanssa kannattaa keskustella etukäteen. Maisemoinnissa on suositeltavaa käyttää luonnonkiveä.

Suuren (> 10 m) laiturin rakentaminen

- Suunnitelma: Rakennuspiirustukset ja sijaintikartta, maa- ja vesialueiden omistussuhteet
- Ilmoitus: naapurit, toimenpideilmoitus kunnan rakennusvalvontaan
- Lupa: Merkittävässä hankkeissa tai yleiseen käyttöön tulevilla laitureissa aluehallintoviraston myöntämä vesilain mukainen lupa.
- Muuta huomioitavaa: Osakaskunnan suostumus. Hanke saattaa vaatia vesilain mukaisen luvan aluehallintovirastosta, mikäli estää tai haittaa vesillä liikkumista tai aiheuttaa vesitölle haittaa (esim. estää veden virtausta). Lupatarve on selvítettävä erikseen hankekohdaisesti. Oikeus laiturin rakentamiseen ei välttämättä synny rasi-tien tai -venevalkamapiikan omistajille. Mikäli vesialuetta täytetään maamassoilla laituriksi, AVI:n lupaa pääsääntöisesti edellytetään. Tällöin AVI:n luvan edellytyksenä voi olla, että hakija omistaa vesialueen tai hakijalla on muuten oikeus käyttää aluetta.

Rannan/vesialueen täyttö, maalaiturit

- Suunnitelma: Suunnitelma lupahakemukseen Vesiasetuksen mukaan.
- Lupa: Toimenpideilmoitus ja Aluehallintoviraston vesilain mukainen lupa

Koekalastus

- Suunnitelma: Tutkimussuunnitelma (koekalastuksen suorittava taho laatii); tarvittava kalastusponnistus (verkkovuorokausien määrä, verkkojen syvyys ja sijoittaminen, ajankohta/-kohdat)
- Ilmoitus: Ei vaadita, mutta kunnan ympäristöviranomaisen, kalastusalueen ja ELY-keskuksen on hyvä tietää alueellaan tehtävistä koekalastuksista.
- Lupa: Vesialueen omistajan (yleensä osakaskunta) lupa. Kalastuslaissa kielletyt menetelmät, kuten sähkökalastus, edellyttävät aina ELY-keskuksen luvan.
- Muutahuomioitavaa: Lupa on saatava kaikilta ko vesistön alueen osakaskunnilta, mikäli niitä on useampia.

Vesinäytteiden otto, vesikasvillisuuskartoitus

- Suunnitelma: Tutkimussuunnitelma (näytteenottaja/kartoittajataho laatii)
- Ilmoitus: Ei vaadita; Hyvä ilmoittaa osakaskunnalle, kunnan ympäristöviranomaiselle ja

ELY-keskukseen.

- Muuta huomioitavaa: Vesikasvillisuuskartoitus vaatii liikkumista ranta-alueilla parhaimpaan mökkeilyaikaan, mikä tulee huomioida tiedottamisessa.

Hoito- tai tehokalastus, biomanipulaatio

- Suunnitelma: Esim. koekalastus tai muu tieto kalakannan rakenteesta sekä veden laadusta, jotta voidaan arvioida tarvittava poistettavan kalabiomassan määrä.
- Ilmoitus: Kunnan ympäristöviranomaiselle sekä ELY-keskukseen.
- Lupa: Vesialueen omistajan lupa. Maanomistajan lupa koneiden siirroille ja mahdolliselle kalamassan läjittämiselle.
- Muuta huomioitavaa: Kalamassan hävittäminen voidaan tehdä myös kyntämällä kalat pellolle, jolloin tulee huomioida nopea kyntö mm. lintu- ja hajuhaittojen minimoimiseksi.

Hapettaminen, ilmastaminen

- Suunnitelma: Hapetusurakoitsijan suunnitelma mm. tarvittavasta laitteen tehosta. Edellyttää mm. järven syvyyssuhteiden sekä happitilanteen tuntemista
- Ilmoitus: Lausuntopyyntö luvan tarpeesta alueelliseen ELY-keskukseen.
- Lupa: Mikäli laite tai sen vaatima kaapelointi häiritsee vesistön käyttöä tulee hakea Aluehallintoviraston vesilain mukainen lupa.
- Muuta huomioitavaa: Vesialueen omistajan lupa, ranta-alueen omistajan suostumus sähkökaapeloinnille. Mikäli laite pitää talvisin jääalueen sulana, tulee huolehtia avannon riittävästä merkittämisestä.

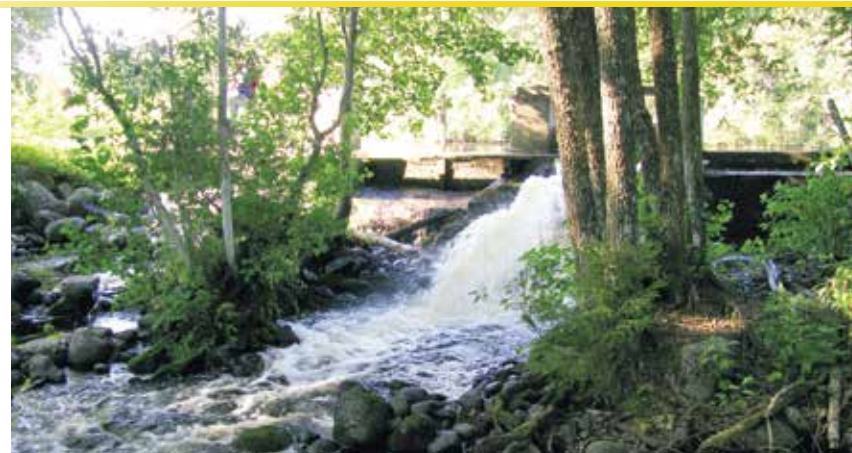
Vedenpinnan nosto tai lasku (keskivedenpinnan nosto)

- Suunnitelma: Vesilain 6 luvun ja vesiasetuksen 1 luvun 6 § mukainen suunnitelma.
- Lupa: Aluehallintoviraston (AVI) myöntämä vesilain mukainen lupa
- Muuta huomioitavaa: Luvan hakijana voi toimia vesilain 6 luvun, 3§ mukainen taho. Neuvoja hankkeen toteuttamiseen tulee hakea heti hankkeen alussa alueellisesta ELY-keskuksesta ja lupa-asioissa Aluehallintovirastosta.

Padot

(uuden padon rakentaminen, padon harja-korkeuden muutos, patotyypin tai -profiilin muutos, padon poistaminen tai ohittaminen)

- Suunnitelma: Vesiasetuksen mukainen suunnitelma.
- Ilmoitus: Hankkeesta tulee tiedottaa laajalti ennen lupahakemuksen laadintaa, jota hanke ei kariudu mahdolliseen vastustukseen luvanhakuvaiheessa.
- Lupa: Aluehallintoviraston (AVI) myöntämä vesilain mukainen lupa
- Muuta huomioitavaa: Vanhojen säännöstellypatojen muuttaminen huoltovapaiksi pohjapadoiksi edellyttää lupaa, vaikkei vesistön keskivedenkorkeutta muuteta. Padon purkaminen saattaa vaatia vesilain mukaisen luvan.



Kalojen tai rapujen istuttaminen

- Suunnitelma: istutusten tulisi perustua suunnitelmaan (tyypillisesti kalastusalueiden laati mat hoito- ja käyttösuunnitelmat), jota päivitetään kalakannan rakenteen kehittymisen perusteella. Osakaskunnat ja/tai kalastusalueet suunnittelevat alueidensa istutustarpeet ja toteuttavat istutukset.
- Ilmoitus: ELY-keskus (mikäli käytetään viljeltyjä poikasia). Kaikista istutuksista on laadittava istutuspöytäkirja, josta yksi kappale toimitetaan ELY-keskukseen. Pöytäkirjalomakkeita saa kalankasvattajilta, kalatalousneuvojilta tai ELY-keskuksesta.
- Lupa: Kala- tai rapulajeja tai -kantoja, joita ei luontaisesti esiinny ko vesistössä, ei saa istuttaa kalastuslain mukaan ilman ELY-keskuksen Kalatalousryhmän myöntämää lupaa. Sama koskee niiden siirtoa luonnonvedestä toiseen luonnonveteen.
- Muuta huomioitavaa: Luvattomat istutukset ovat levittäneet kala- ja raputauteja sekä -loisia vesistöistä toiseen. Ongelmia on aiheutunut erityisen paljon täplärapujen luvattomista siirroista. Myöskään perimältään eriytyneitä istukaskalakantoja ei tulisi sekoittaa keskenään; mikäli mahdollista, on käytettävä alueen omaa kantaa olevia istukkaita.

Järviveden kemiallinen käsittely (mm. ravinteiden saostaminen, sedimentin käsittely)

- Suunnitelma: Hankkeen urakoitsijan suunnitelma käytettävästä kemikaalista sekä tarvittava käyttömäärästä ja vaikutuksista vesistöön ja kalakantoihin.
- Ilmoitus: Keskustelu vesialueen omistajan kanssa. Lausuntopyyntö alueellisesta ELY-keskuksesta luvan tarpeesta.
- Lupa: Tyypillisesti aluehallintoviraston myöntämä vesilain mukainen lupa. Lupatarve tulee selvittää erikseen AVIn ja/tai ELY-keskuksen kanssa hankekohtaisesti.
- Muuta huomioitavaa: Vesistön sijaitseminen pohjavesialueella saattaa vaikuttaa luparatkaisuun.

Valuma-aluekunnostukset

- Kosteikat
- Suunnitelma: Rakennussuunnitelma ja sijaintikartta
- Ilmoitus: Keskustelu naapureiden ja kunnan ympäristöviranomaisen kanssa. Jos toimenpiteellä on vaikutusta virtaamiin tai veden korkeuksiin vähintään puro-luokan vesistössä, pyydetään lausunto luvantarpeesta alueelliselta ELY-keskuksesta.
- Lupa: Merkittävässä hankkeissa voidaan vaatia aluehallintoviraston myöntämä vesilain mukainen lupa.



- Muuta huomioitavaa: Maanomistajan suostumus kaivamiselle, koneiden siirtämiselle ja massojen läjittämiselle. Tapauskohtaisesti vesialueen omistajan suostumus (erityisesti vesijättöalueet) Kosteikko ei saa haitata yläpuolella olevan maa-alueen kuivatusta. Mikäli kohde sijaitsee luonnontilaisessa uomassa, rajoittaa vesilaki kosteikon tekemistä -> yhteydenotto ELY-keskukseen hankkeen suunnitteluvaiheessa. Natura2000-alueella tai muulla rauhoitetulla luonnonsuojelualueella kosteikkoa suunnitellessa tulee olla yhteydessä ELY-keskukseen ja tarkistaa millaisia vaikutusarviointoja tai poikkeuslupia tarvitaan.

Laskeutusaltaat

- Suunnitelma: Sijaintikartat, altain rakentamissuunnitelmat
- Ilmoitus: keskustelu naapureiden ja kunnan ympäristöviranomaisen kanssa. Lausuntopyyntö luvan tarpeesta alueellisesta ELY-keskuksesta.
- Muuta huomioitavaa: maanomistajan suostumus. Mikäli kohteessa toimii perkaus- tai kiviaineryöstöyhtiö, yhtiön suostumus. Kiinteistön omistaja saa kaivaa maa-alueelle lammikon, mikäli se ei muuta viereisen puroksen vesitaloutta tai uomaa. Kosteikkojen ja laskeutusaltaiden



rakentamisen edellytykset pohjavesialueella selviävät ELY-keskuksen lasunnossa. Mikäli alueella (esim. purouomassa) on kalataloudellisia arvoja, tulee padot muotoilla niin, että ne ovat kaloille kulkukelpoisia.

Puroomien kalataloudellinen kunnostus, monimuotoisuuden parantaminen tai uoman muuttaminen

- Suunnitelma: Suunnitelma perustuen keskusteluun alueellisen ELY-keskuksen kalatalousryhmän kanssa tehtävistä toimenpiteistä ja niiden sijainnista
- Ilmoitus: maanomistajat kohteiden rannoilla, kunnan ympäristöviranomaisen ja lausuntopyyntö luvan tarpeesta alueellisesta ELY-keskuksesta
- Lupa: Merkittävät kohteet saattavat vaatia Aluehallintoviraston (AVI) vesilain mukaisen luvan.
- Muuta huomioitavaa: Maanomistajan, osakaskunnan ja mahdollisen perkausyhtiön suostumus. Ojan tai hyvin pienen uoman patoaminen, soraistaminen, tulvasanteiden rakentaminen tai uoman mutkittelun lisääminen ei edellytä vesilain mukaista lupaa. Mikäli puro-uoma on luonnontilainen, sitä ei saa muuttaa. Jos purossa on rapukanta, kannattaa ravut pyydystää merroilla väliaikaisesti työalueelta pois ja sumputtaa samassa vesistössä ylävirran puolella. Muulloin kuin ravustusajankana toteutettuun pyyntiin tarvitaan ELY-keskuksen kalatalousyksikön myöntämä lupa.

Yhteystietoja (Vanajavesikeskuksen toimialueella):

Hämeen elinkeino-, liikenne- ja ympäristökeskus (ELY)

Puh. vaihde: 029 502 5000
kirjaamo.hame(at)ely-keskus.fi

Lahden toimipaikka:

Kirkkokatu 12
PL 29, 15141 Lahti

Hämeenlinnan toimipaikka:

Birger Jaarlin katu 15, Hämeenlinna
PL 150, 13101 Hämeenlinna

Vesilain ja vesistöön rakentamisen valvonta: Tommi Muilu, Martti Lautala, Ulla Haake

Vesistökuunnostukset: Erja Tasanko, Kari Rannisto, Heini-Marja Hulkko

Kalatalous: Jukka Muhonen, Vesa Lehtimäki, Jorma Kirjavainen, Hannu Salo

Toimialue: Kanta- ja Päijät-Häme, kalatalousasioissa myös Pirkanmaa

Pirkanmaan elinkeino-, liikenne- ja ympäristökeskus (ELY)

Puh. vaihde: 029 503 6000
kirjaamo.pirkanmaa(at)ely-keskus.fi

Tampereen toimipaikka:

Yliopistonkatu 38 (Attila)
PL 297, 33101 Tampere

Vesilain ja vesistöön rakentamisen valvonta: Hannu Majuri, Arto Paananen

Vesistökuunnostukset: Heidi Heino, Sami Moilanen, Tapio Meisalmi (virkavapalla 2012)

Kalatalous: Hämeen ELY-keskus hoitaa kalatalousasioita myös Pirkanmaan ELY-keskuksen toimialueella. Ks. erit. Hannu Salo/Hämeen ELY-keskus.

Toimialue: Pirkanmaa

Länsi- ja Sisä-Suomen aluehallintovirasto (AVI)

Puh. vaihde: 029 501 8450
kirjaamo.lansi(at)avi.fi

Vaasan päätoimipaikka:

Wolffintie 35
PL 200, 65101 Vaasa

Tampereen toimipaikka:

Uimalankatu 1
PL 272, 33101 Tampere

Toimialue: Pirkanmaa, Keski-Suomi, Etelä- ja Keski-Pohjanmaa sekä Pohjanmaa

Etelä-Suomen aluehallintovirasto (AVI)

ymparistoluvat.etela(at)avi.fi tai kirjaamo.
etela(at)avi.fi

Hämeenlinnan toimipaikka:

Birger Jaarlin katu 15
PL 150, 13101 Hämeenlinna

Toimialue: Kanta- ja Päijät-Hämeen kunnat, Uusimaa, Kaakkois-Suomi sekä Lounais-Suomen AVIn alueen ympäristöluvut

Hämeen kalatalouskeskus, ProAgria Etelä-Suomi ry.

Vanajantie 10 B, 13110 Hämeenlinna

Pirkanmaan kalatalouskeskus ry,

Viinikankatu 53, 33820 Tampere

Etelä-Suomen maanmittaustoimisto

Puh. asiakaspalvelu 029 530 1122
info.esuomi(at)maanmittauslaitos.fi
Kirkkokatu 12 B, 15140 Lahti
Koulukatu 13, 13100 Hämeenlinna

Pirkanmaan-Satakunnan maanmittaustoimisto

Puh. asiakaspalvelu 029 530 1126
info.pisa(at)maanmittauslaitos.fi
Yliopistonkatu 38, 33100 Tampere

Kuntien ympäristöviranhaltijat

Hämeenlinna

Hämeenlinnan kaupunki
Viranomaispalvelut
PL 63
Wetterhoffinkatu 2, 13100 Hämeenlinna
kirjaamo.ymparisto(at)hameenlinna.fi
Ympäristöasiantuntija Heli Jutila
Ympäristötarkastaja Sirpa Viholainen

Janakkala

Ympäristöpäällikkö Heikki Tamminen
etunimi.sukunimi(at)janakkala.fi
Juttulantie 1
14200 Turenki

Hattula

Hämeenlinnan kaupunki
Viranomaispalvelut
PL 63
Wetterhoffinkatu 2, 13100 Hämeenlinna
kirjaamo.ymparisto(at)hameenlinna.fi
Ympäristöasiantuntija Heli Jutila
Ympäristötarkastaja Sirpa Viholainen

Loppi

Ympäristöpäällikkö Juha Viinikka
etunimi.sukunimi(at)loppi.fi
Yhdystie 5
12700 Loppi

Kärkölä

Ympäristösihteeri Riitta Hyytiäinen
etunimi.sukunimi(at)karkola.fi
Virkatie 1
16600 Kärkölä

Hämeenkoski

Ympäristösihteeri Riitta Hyytiäinen
etunimi.sukunimi(at)hameenkoski.fi
Koivukuja 3
16800 Hämeenkoski

Riihimäki

Ympäristösuojeluyksikkö
Eteläinen Asemakatu 2
PL 125
11101 Riihimäki
Ympäristösuojelupäällikkö Elina Mäenpää
etunimi.sukunimi(at)riihimaki.fi

Hausjärvi

Ympäristösihteeri Lotta Kölli
etunimi.sukunimi(at)hausjarvi.fi
Keskustie 2-4
12100 Oitti

Tammela

Ympäristösihteeri Erja Klemelä
etunimi.sukunimi(at)tammela.fi
Hakkapeliitantie 2
31300 Tammela

Valkeakoski

ymparistopalvelut(at)valkeakoski.fi
Sääksmäentie 2
PL 20
37601 Valkeakoski
Ympäristöpäällikkö Sanna Ristonen
etunimi.sukunimi(at)valkeakoski.fi

Akaa

ymparistopalvelut(at)valkeakoski.fi
Sääksmäentie 2
PL 20
37601 Valkeakoski
Ympäristöpäällikkö Sanna Ristonen
etunimi.sukunimi(at)valkeakoski.fi

Katso lisää mm.

Hoida ja kunnosta kotirantaasi -esite (2004). SYKE, Karjaanjoki-Life, Maa- ja vesirakentajat

Rehevyityneen järven kunnostus ja hoito (2010): Ympäristöopas /2010. SYKE

Valtioneuvoston asetus vesitalousasioista: <http://www.finlex.fi/fi/laki/alkup/2011/20111560>

Pirkanmaan ELY-keskuksen ohje ruoppaushankkeiden teettäjille: http://www.ely-keskus.fi/fi/ELYkeskukset/pirkanmaaney/ Ajankohtaista/ta-pahtumat/Documents/2012/Uusi_vesilaki_ja_jatelaki_14_03_2012/Hannu_Majuri.pdf

Aluehallintoviraston myöntämien lupien maksutaulukko: <http://www.finlex.fi/fi/laki/kokoelma/2011/20111572.pdf>

Ohje Hämeen ELY-keskukselle osoitettavan vesistökuunnostusaloitteen laatimisesta: <http://www.ymparisto.fi/default.asp?node=26326&lan=fi>

Ympäristö- ja paikkatietopalvelu OIVA. Vedenlaatu- ja ympäristötietoa sekä paikkatietopalvelu: <http://www2.ymparisto.fi/scripts/oiva.asp>



LISÄTIEDOT:

Suomen ympäristökeskus: Puh. 020 610 123 (vaihe) www.ymparisto.fi/syke
Elinkeino-, liikenne- ja ympäristökeskus: Puh. 0295 025 000 (Häme), 0295 036 000 (Pirkanmaa) www.ely-keskus.fi
Vanajavesikeskus: Puh. (03) 647 4021 www.vanajavesi.fi